

# Politique Inclusion des personnes en situation de handicap dans le développement de la communauté

## Contenu

|  |    |
|--|----|
| 1. Situation international .....                                       | 2  |
| 2. Concentration géographique.....                                     | 3  |
| 3. Notre approche .....  | 4  |
| 4. Mise en place.....  | 7  |
| 5. Partenariats et alliances .....                                     | 9  |
| 6. Liens entre les programmes vers d'autres domaines thématiques ..... | 9  |
| Sommaire exécutif .....  | 10 |

Version : 08-2019

Approuvé par : l'Assemblée des Membres, 11-2019

Prochaine révision: 2024-01

Cette politique a été traduite dans les différentes langues de travail de Light for the World pour information uniquement. Pour toute clarification, Light for the World se réfère à la version originale en anglais, approuvée par l'Assemblée des Membres en 11-2019.

Responsable : Directeur/Directrice, DICD

## 1. Situation internationale

Ces quarante dernières années, les RBC ont guidé notre travail, pour parvenir à une inclusion des personnes en situation de handicap au niveau communautaire. Au départ, il s'agissait d'une solution à bas coût pour aider les femmes, les hommes, les petites filles et les petits garçons en situation de handicap en milieu rural, puis, cette solution s'est développée en un concept répondant à une vaste palette de thématiques pertinentes pour les personnes en situation de handicap en termes de santé et d'éducation inclusives, d'autonomisation économique et d'inclusion sociale. La philosophie des RBC a évolué, passant de l'idée que les personnes devaient être réadaptées à leur environnement, à une vision d'une société inclusive où les femmes, les hommes, les petites filles et les petits garçons en situation de handicap ont des droits de participation égaux. Pour cela, les communautés doivent changer pour mieux accueillir les populations vulnérables et les personnes marginalisées. Cette évolution de l'approche RBC a conduit Light for the World à conceptualiser le travail réalisé dans ce domaine sous le nom « d'Inclusion des personnes en situation de handicap dans le développement de la communauté ».

La Convention des Nations Unies relative aux droits des personnes handicapées (CDPH) et les Objectifs de développement durable (ODD) montrent à quel point l'Inclusion des personnes en situation de handicap dans le développement de la communauté est importante pour faire valoir leurs droits au niveau communautaire et pour inciter les gouvernements locaux et nationaux à appliquer leurs engagements internationaux.

L'Inclusion des personnes en situation de handicap dans le développement de la communauté est une approche multisectorielle pour l'inclusion des femmes, des hommes, des petites filles et des petits garçons en situation de handicap dans leurs communautés locales. Il s'agit d'une stratégie de développement pour l'inclusion, la protection et la promotion des droits et la réduction de la pauvreté. Les directives RBC, qui servent de référence à Light for the World dans son travail d'Inclusion des personnes en situation de handicap dans le développement de la communauté, répond à l'inclusion des personnes handicapées en cinq domaines, comme le montre la matrice RBC [Image 1, page 4].

L'Inclusion des personnes en situation de handicap dans le développement de la communauté est étayée par les principes de la Convention relative aux droits des personnes handicapées et par deux autres principes :

**Réseau** : L'Inclusion des personnes en situation de handicap dans le développement de la communauté ne peut fonctionner que grâce à la collaboration, le plaidoyer et le soutien de tiers, pour garantir que les communautés soient inclusives pour les femmes, les hommes, les petites filles et les petits garçons en situation de handicap.

**Autonomisation** : La collaboration, la participation et le soutien des personnes en situation de handicap (et leurs associations) sont au cœur de leur inclusion dans le développement de la communauté, afin qu'elles deviennent des vecteurs de changement pour l'inclusion dans tous les aspects de la vie.

Il est important d'avoir une approche double sur les interventions pour atteindre l'inclusion au niveau communautaire [Image 2].

## Politique Inclusion des personnes en situation de handicap dans le développement de la communauté

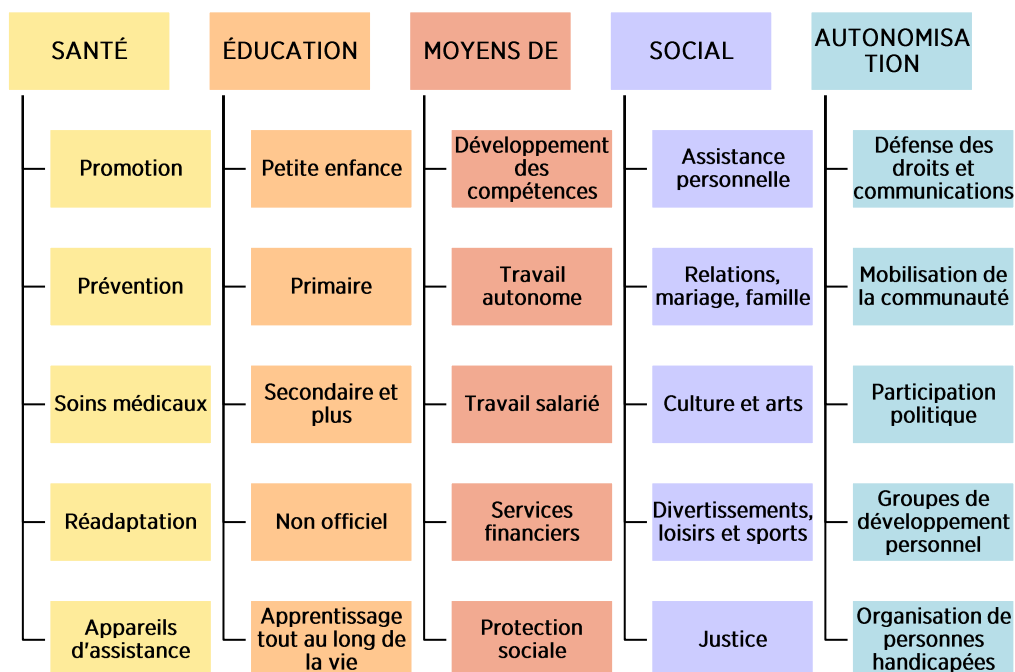


Fig. 1 Matrice RBC

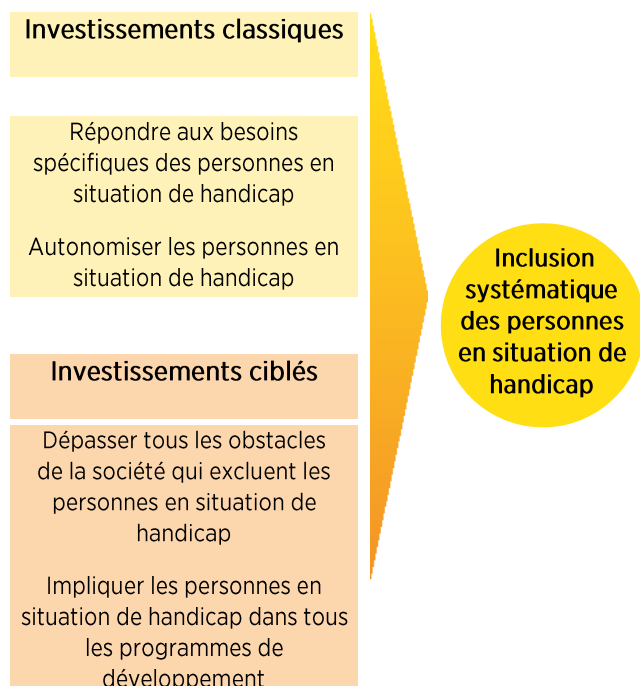


Fig. 2 Approche double

## 2. Concentration géographique

L'Inclusion des personnes en situation de handicap dans le développement de la communauté joue un rôle important dans les stratégies nationales de Light for the World au **Burkina Faso**, en **Éthiopie** et au **Mozambique**. Dans ces trois pays, l'Inclusion des personnes en situation de handicap dans le développement de la communauté est mise en place grâce aux stratégies suivantes :

Politique Inclusion des personnes en situation de handicap dans le développement de la communauté

- **Partenaires locaux**, qui mettent en place leur Inclusion dans le développement de la communauté.
- Travailler avec le **gouvernement** sur leur Inclusion aux niveaux national, régional et local.
- Renforcer le lien de la communauté avec les autres initiatives de Light for the World sur l'inclusion, comme : L'éducation inclusive du handicap, l'autonomisation économique, la santé inclusive et l'autonomisation des OPH.

L'approche d'Inclusion des personnes en situation de handicap dans le développement de la communauté est également appliquée dans des pays partenaires, **le Soudan du Sud, la Bolivie, le Nord-Est Indien et la Papouasie Nouvelle-Guinée.**

### **3. Notre approche**

Light for the World travaille dans trois domaines thématiques:

- La santé, en mettant l'accent sur la santé oculaire et la réadaptation
- Éducation inclusive du handicap
- Autonomisation économique

Et deux stratégies transversales :

- Inclusion des personnes handicapées
- Droits des personnes porteuses de handicap

En février 2017, l'OMS a lancé la campagne **Réadaptation 2030**<sup>1</sup>. Elle appelle à des actions d'amélioration des services de réadaptation dans les pays à revenu faible à modéré. Même si cette campagne n'est pas spécifiquement à destination des femmes, hommes, petites filles et petits garçons en situation de handicap, sa réussite est importante pour les initiatives d'Inclusion de ces personnes dans le développement de la communauté, puisqu'elle rend les services de réadaptation plus largement disponibles au niveau communautaire.

L'Inclusion des personnes en situation de handicap dans le développement de la communauté est **intégrée à tous ces domaines de travail**, grâce aux stratégies décrites dans la Théorie du changement [page 5], pour garantir que les femmes, hommes, petites filles et petits garçons en situation de handicap développent une plus grande autonomie et soient inclus dans tous les services et toutes les structures de la communauté.

#### **3.1. Santé**

Les projets d'Inclusion des personnes en situation de handicap dans le développement de la communauté encouragent une vie saine et la **prévention** des déficiences provenant de maladies invalidantes dans la communauté. Nous pouvons citer en exemple la prévention de la cécité liée au trachome ou le dépistage précoce de la lèpre, etc. En parallèle, les projets d'Inclusion des personnes en situation de handicap dans le développement de la communauté proposent des

---

<sup>1</sup> [www.who.int/disabilities/care/rehab-2030/en/](http://www.who.int/disabilities/care/rehab-2030/en/)

services de **réadaptation** et font le lien avec le système de santé, quand il propose des services curatifs et de réadaptation, pour accroître les capacités des femmes, hommes, petites filles et petits garçons en situation de handicap. Une amélioration des services de réadaptation dans la communauté, comme le soutient l'initiative de l'OMS, Réadaptation 2030 permettra un **dépistage précoce** des handicaps et garantira aux petites filles, petits garçons, femmes et hommes en situation de handicap d'accéder aux services de réadaptation dont ils ont besoin quand ils en ont le plus besoin. Cela peut même réduire les besoins en termes de travailleur(euse)s de terrain qui assurent des services de réadaptation à domicile, et dégager du temps à ces travailleur(euse)s pour d'autres tâches. La troisième composante de la santé est **l'inclusion des personnes en situation de handicap dans les services de santé généraux**. Sur ce point, Light for the World met principalement en avant le manque d'accès aux services de santé sexuelle et reproductive pour les femmes, les hommes, les petites filles et les petits garçons en situation de handicap.

### **3.2. Éducation inclusive du handicap**

Light for the World s'engage à garantir l'accès à l'éducation aux **petites filles en situation de handicap**. De manière générale, l'accès à l'éducation des petites filles est inférieur à celui des petits garçons. Les petites filles en situation de handicap font face à une discrimination encore plus importante en termes d'accès à l'éducation. Le fait que les bâtiments et les toilettes ne sont pas adaptés, mais aussi la mauvaise qualité des systèmes de transports peuvent jouer sur les chances de scolarisation d'une petite fille. Nos partenaires communautaires aident les petites filles et les petits garçons dans leur développement dès leur plus jeune âge. Les partenaires servent de **lien entre l'école, les parents et la communauté**, tout en aidant les écoles à former des groupes d'enfants pour évoquer les problèmes liés au handicap et en proposant des formations pratiques à la communauté scolaire, notamment les enseignant(e)s et les parents. Ils offrent également des **formations aux compétences** liées à l'éducation inclusive aux enseignant(e)s, sur des sujets comme la langue des signes ou le braille.

### **3.3. Autonomisation économique**

Les projets d'Inclusion des personnes en situation de handicap dans le développement de la communauté défendent l'autonomisation économique des adultes en situation de handicap et des familles les plus précaires avec un enfant en situation de handicap. Dans la plupart des cas, il s'agit de familles monoparentales avec un ou plusieurs enfants handicapé(e)s. Les partenaires de l'Inclusion des personnes en situation de handicap dans le développement de la communauté travaillent avec les structures communautaires qui soutiennent les moyens de subsistance et travaillent à la réduction de la pauvreté, afin d'inclure les personnes en situation de handicap et leurs familles dans leurs services. Quand cela est nécessaire, une assistance spéciale est apportée. La promotion de l'autonomisation économique se fait par l'accès à la **formation professionnelle** et à **l'enseignement supérieur**, le soutien et la défense de **l'emploi** des personnes en situation de handicap, l'accès au **micro-crédit** et à des formations de compétences d'entrepreneuriat, le développement **d'associations de crédit et d'épargne** inclusives dans les villages et l'accès à des plans de réduction de la pauvreté et de pensions.

### **3.4. Inclusion des personnes handicapées**

Il existe de très nombreux exemples d'hommes et de femmes en situation de handicap qui se sont battus pour recevoir des services locaux au sein de la communauté dont ils étaient auparavant exclus. Les travailleur(euse)s communautaires aident les **familles** à accepter leurs enfants et à reconnaître leur potentiel et également à changer les attitudes du **voisinage et des communautés** envers les femmes, hommes, petites filles et petits garçons en situation de handicap qui vivent dans leurs communautés. L'approche d'Inclusion des personnes en situation de handicap dans le développement de la communauté fonctionne également avec les **structures gouvernementales** responsables de la protection sociale dans la communauté, afin de rendre les services inclusifs pour les femmes, hommes, petites filles et petits garçons en situation de handicap.

Pour Light for the World, la **protection et la préservation** des petites filles et des petits garçons en situation de handicap revêtent une importance particulière.

### **3.5. Droits des personnes porteuses de handicap – Autonomisation et plaidoyer**

Souvent, il n'existe pas d'organisations de personnes handicapées (OPH) au niveau communautaire. Les initiatives d'Inclusion des personnes en situation de handicap dans le développement de la communauté soutiennent le **développement d'OPH** et leur renforcement grâce à des formations sur la CDPH et des efforts conjoints pour **militer localement pour l'inclusion**. Pour Light for the World, il est important de couvrir **les différentes formes de handicap** et de se concentrer sur **l'autonomisation des femmes**. Outre ces structures officielles, les activités au sein de la communauté apportent une autonomie aux personnes handicapées, tout comme celles réalisées dans des groupes informels (**groupes de développement personnel**), qui sont créés dans le cadre d'initiatives d'Inclusion des personnes en situation de handicap dans le développement de la communauté.

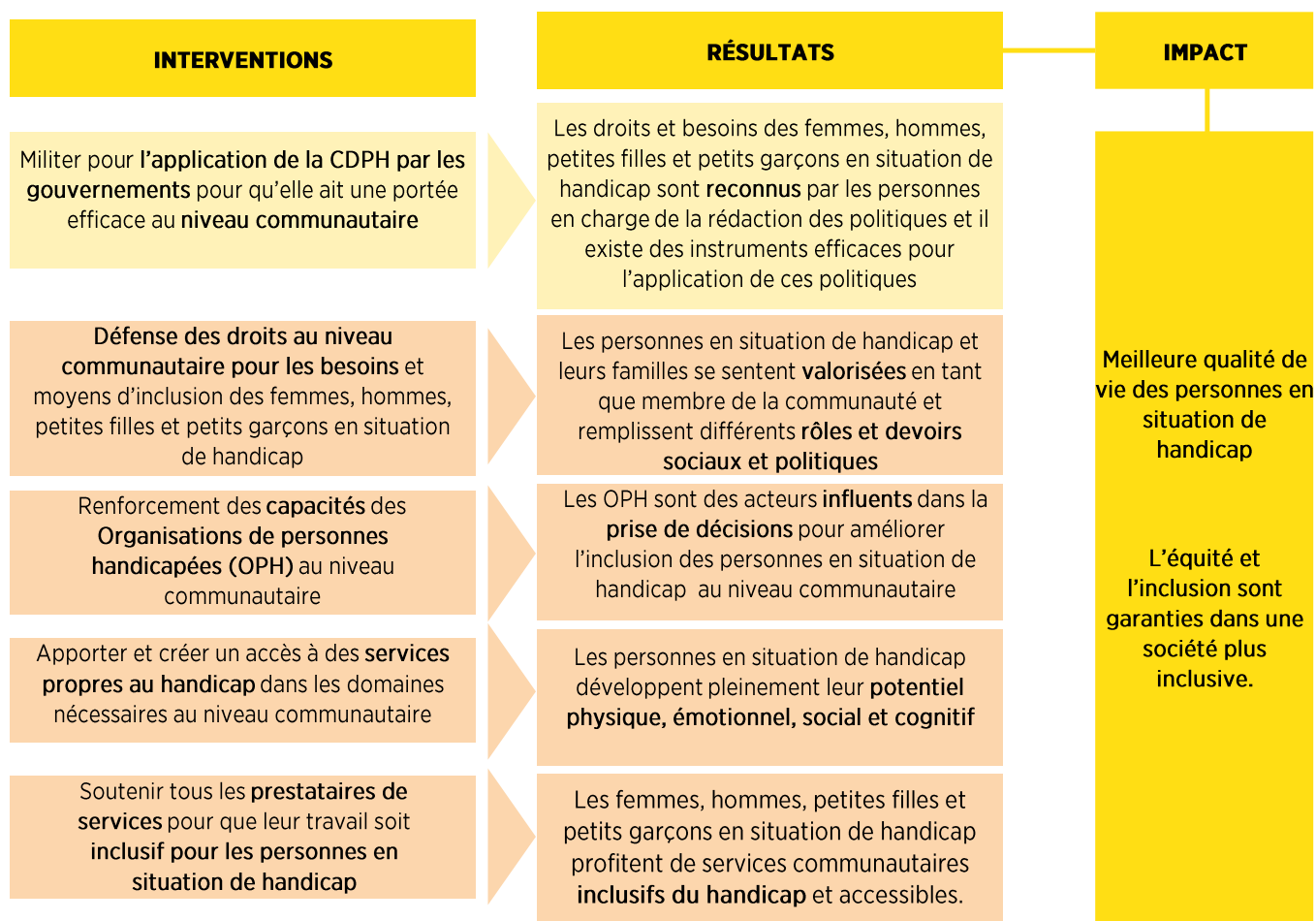


Fig. 3 Théorie du changement

## 4. Mise en place

### 4.1. Inclusion des personnes handicapées dans les services gouvernementaux

Au cours des cinq prochaines années, la **collaboration avec les gouvernements (locaux) restera au cœur de notre stratégie**, tout comme la collaboration avec les ministères nationaux, pour veiller à ce qu'ils incluent le handicap dans leurs politiques, leurs plans d'applications et leurs structures de formation, et pour s'assurer de l'application de ces politiques au niveau communautaire. Au sein de la communauté, nous veillons à ce que la CDPH et ses plans d'application nationaux soient reconnus par les autorités locales, pour soutenir les personnes en situation de handicap, aider les OPH à prendre une place de leader local actif et veiller à ce que les services soient disponibles pour les femmes, hommes, petites filles et petits garçons en situation de handicap.

### 4.2. Réadaptation dans le cadre des systems de santé

Au cours des cinq prochaines années, nous appuierons l'initiative **Réadaptation 2030** de l'OMS, pour que la réadaptation soit intégrée aux services de santé au Burkina Faso, en Éthiopie et au Mozambique.

En travaillant avec les gouvernements pour intégrer les services de réadaptation dans les systèmes de santé, et en y donnant accès aux personnes de la communauté, nous permettrons un dépistage et un traitement précoce des retards de développement et des pathologies invalidantes, tout en intégrant la réadaptation aux systèmes de santé, jusqu'au niveau communautaire.

### **4.3. Développement des tout-petits**

Au cours des prochaines années, le développement des tout-petits (DTP) constituera une priorité plus importante pour l'approche d'Inclusion des personnes en situation de handicap dans le développement de la communauté de Light for the World. Pour cela, la compréhension interne du DTP de Light for the World devra être améliorée et les plans de développement du DTP de nos programmes d'éducation inclusive du handicap devront être alignés. Nous nous concentrerons sur les points suivants :

- **Renforcement des compétences** pour aider toutes les petites filles et tous les petits garçons en situation de handicap à atteindre leur potentiel de fonctionnement maximal.
- **Soutien des structures gouvernementales locales** pour améliorer les services qui constituent la condition préalable au DTP.
- **Soutien des familles** pour améliorer le développement des enfants handicapé(e)s dès le plus jeune âge.
- **Atteindre toutes** les petites filles et tous les petits garçons en situation de handicap et les aider à se développer pendant leur petite enfance (par ex., petites filles et petits garçons avec un handicap intellectuel, sourds, ou avec des difficultés de communication).

En matière de DTP, Light for the World s'engage à garantir un bon équilibre entre les deux axes de l'approche double, en se concentrant à la fois sur les besoins individuels et sur la réalisation d'un système inclusif.

### **4.4. Autonomisation des OPH au niveau communautaire**

Dans tous les pays soutenus par Light for the World, les projets d'Inclusion des personnes en situation de handicap dans le développement de la communauté fonctionnent avec et pour les OPH. Dans certains pays, la responsabilité du travail communautaire en faveur des OPH est plus importante que dans d'autres. Au cours des cinq dernières années, nous avons soutenu des OPH pour contrôler l'application de la CDPH au niveau national et pour militer pour une meilleure application.

Au cours des cinq prochaines années, Light for the World se chargera de ces développements au niveau communautaire. Pour cela, les bases des OPH devront être renforcées par les stratégies suivantes :

- Développement de formations pour les OPH sur la compréhension de la CDPH et sur les compétences de plaidoyer, afin de mieux appliquer les lois et politiques au niveau communautaire.
- Plus grande implication des OPH dans la planification, la surveillance et l'évaluation de notre travail communautaire.



- Soutien des OPH grâce aux bons outils pour surveiller et influencer les réalisations de nos projets d’Inclusion des personnes en situation de handicap dans le développement de la communauté.

## 5. Partenariats et alliances

En tant que membre du groupe de travail DIBC (développement inclusif à base communautaire) de l’IDDCC (Consortium international sur le handicap et le développement), nous souhaitons établir des alliances plus fortes avec les agences de l’ONU et garantir que les efforts des gouvernements internationaux et des principaux donateurs en termes d’inclusion des personnes en situation de handicap soient ciblés jusqu’au niveau communautaire. Notre partenariat avec l’OMS se concentre sur le développement des services de réadaptation au niveau communautaire et sur l’essai de ses modalités dans nos pays cibles. Avec le Réseau RBC international, nous soutenons l’harmonisation à l’échelle internationale de l’Inclusion des personnes en situation de handicap dans le développement de la communauté. Au sein de l’Alliance internationale de réadaptation, nous militons pour l’inclusion de la réadaptation au niveau communautaire comme partie intégrante des services de réadaptation. Avec l’organisation néerlandaise Enablement, nous réalisons un travail de recherche, de formation, de développement d’outils et d’évaluation.

## 6. Liens entre les programmes vers d’autres domaines thématiques

Comme il s’agit d’une stratégie transversale, l’Inclusion des personnes en situation de handicap dans le développement de la communauté est reliée à tous les autres domaines thématiques et à toutes les stratégies de Light for the World en termes d’application au niveau communautaire, comme expliqué dans la partie « Notre approche » :

- En matière de **santé**, elle permet que les services aillent jusqu’au niveau communautaire et soient inclusifs pour les personnes en situation de handicap ;
- En matière de **éducation inclusive du handicap**, elle renforce les liens entre les familles, les communautés et les écoles et garantit une sensibilisation au droit à l’éducation des petites filles et des petits garçons en situation de handicap ;
- En matière de **autonomisation économique**, elle améliore l’accès aux services de formation et financiers et à la protection sociale, et renforce les groupes de personnes en situation de handicap qui sont impliquées dans des activités de subsistance.
- Pour assurer les **Droits des personnes porteuses de handicap**, elle soutient la mise en place et le fonctionnement des OPH sur le terrain.

## Sommaire exécutif

Light for the World est une organisation internationale pour le handicap et le développement. Nous éliminons les obstacles, afin de créer une société inclusive où chacun peut pleinement exploiter son potentiel. Nous proposons des services de santé oculaire essentiels et accordons une autonomie aux femmes, hommes, petites filles et petits garçons porteurs de handicaps dans les régions les plus pauvres du monde.

Nous nous concentrons sur les populations les plus précaires et les plus difficiles à atteindre. Nous travaillons dans des pays sélectionnés où l'Indice de développement humain signale que le besoin est élevé et dans lesquels nous pensons pouvoir réaliser un changement du système sur le long terme.

Dans ces pays, nous ciblons les personnes porteuses de handicaps les plus vulnérables, principalement celles qui vivent dans des zones rurales.

Nos domaines thématiques sont

- la santé, en mettant l'accent sur la santé oculaire et la réadaptation ;
- Éducation inclusive du handicap ; et
- Autonomisation économique.

Dans toutes nos missions, nous faisons la promotion de **l'Inclusion des personnes en situation de handicap dans le développement de la communauté**, tout en appliquant notre travail de plaidoyer aux niveaux national et international, pour provoquer un changement systémique et l'application durable des droits des hommes, des femmes, des petites filles et des petits garçons en situation de handicap.

Le travail de Light for the World sur **l'Inclusion des personnes en situation de handicap dans le développement de la communauté** fait appel à l'approche de Réadaptation à base communautaire (RBC) décrite dans les Directives RBC de l'Organisation Mondiale de la Santé (OMS), de l'Organisation Internationale du Travail (OIT), de l'UNESCO et du Consortium international sur le handicap et le développement (IDDC)<sup>2</sup>. Au fil des années, notre travail d'Inclusion des personnes en situation de handicap dans le développement de la communauté a évolué, puisqu'il s'agissait à l'origine d'une concentration stratégique et qu'il est **devenu le cœur de notre stratégie organisationnelle**. Alors que notre profil organisationnel sur le développement inclusif pour les personnes en situation de handicap (sur différentes problématiques) se développe, nos initiatives communautaires constituent des **expériences pratiques** sur la façon de faire fonctionner le développement inclusif.

---

<sup>2</sup> Directives RBC, [www.who.int/disabilities/cbr/guidelines/en/](http://www.who.int/disabilities/cbr/guidelines/en/)